



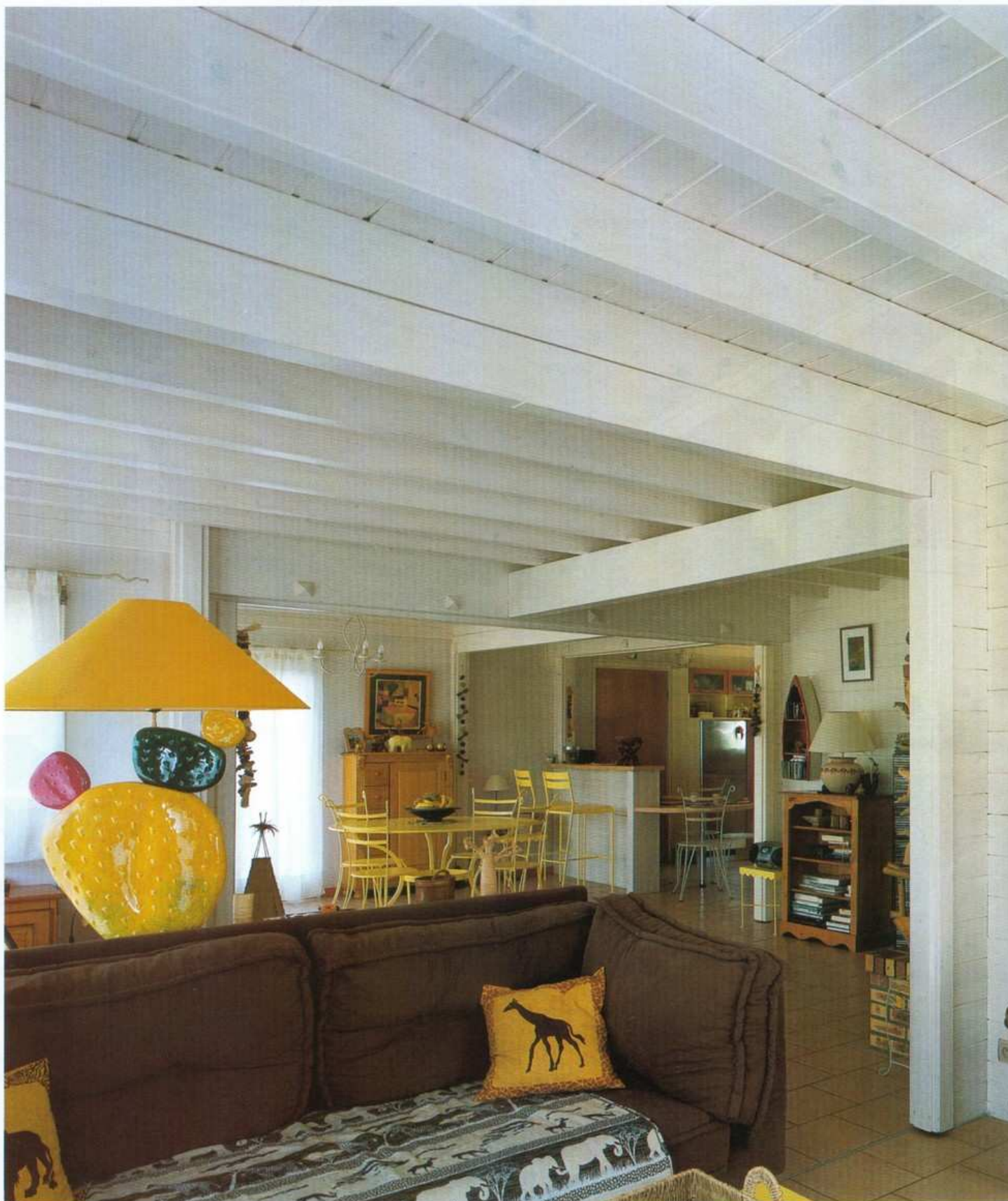
MODERNITE DU BOIS MASSIF

Reportage : F. Chantossel

L'image de la construction en bois empilé est indéniablement attachée à celle du chalet où la chaleur du bois est omniprésente. Pourtant, le bois massif sait aussi prendre les couleurs et les formes les plus contemporaines. Preuve en est, cette belle maison dont l'architecture n'a rien à envier aux autres techniques, le confort en plus.



Sous un toit à larges débords, les façades de bois massif sont animées par de grandes ouvertures, des jeux de volumes et les têtes de solives qui percent les murs. La peinture blanche renforce le côté contemporain de cette architecture.



L'intérieur s'inscrit dans une gamme de teintes très chaudes et méditerranéennes. Les cloisons de bois massif sont lasurées de blanc, tandis que certains murs sont enduits à la chaux. Les propriétaires ont prolongé cette ambiance estivale et lumineuse en détournant du mobilier de jardin pour un usage de tous les jours. L'ensemble est agrémenté d'objets exotiques rapportés de leurs nombreux voyages.



“**N**ous avons beaucoup voyagé et découvert des maisons en bois peint dans plusieurs régions, en Suède comme dans les Landes. Je ne voulais donc construire qu’en bois, mais pas du tout pour une ambiance de chalet montagnard. Au départ, je souhaitais même des couleurs bien plus vives. Nous sommes restés raisonnables, le blanc se fond bien dans notre environnement. Il respecte la verdure et les tonalités des maisons de nos voisins”. Pourtant, quand ce jeune couple franchit les portes du constructeur Chauvin, Madame est sceptique quant à la réponse qu’on peut lui apporter. Car ces descendants de scieurs jurassiens depuis plusieurs générations, qui revendiquent plus de 2 500 réalisations sur les vingt-cinq dernières années, sont des spécialistes renommés du bois massif empilé dans l’esprit “chalet”. Très vite, les regards se portent sur une maquette exposée dans les bureaux de l’entreprise. Ses formes contemporaines et ses couleurs “bariolées” focalisent l’attention des visiteurs. Il s’agit d’une étude de style réalisée par l’architecte Gilles Dagnaux à partir d’un cahier des charges très précis, répondant aux demandes récurrentes des clients et... qui n’a jamais trouvé preneur. Les grands principes de cette maquette d’architecture moderne, avec des façades peintes, les séduisent d’emblée.

Le projet va naître autour de cette idée de forme contemporaine, largement éclairée par de grandes baies vitrées, et entièrement parée de blanc, intérieur comme extérieur. La démarche est innovante, car si dans de nombreux pays, on trouve beaucoup d’édifices en bois massif coloré, chez Chauvin, aucun de leurs clients n’avait encore osé franchir le pas. La richesse esthétique du bois massif est telle qu’on se refuse trop souvent à la masquer derrière une peinture. Pourtant, le veinage reste apparent et les lignes horizontales des madriers donnent une personnalité à la structure. Le bois massif peut ainsi s’affranchir des contraintes réglementaires qui freinent encore son implantation dans de nombreuses communes. Car il faut un œil averti pour remarquer les assemblages d’angles qui soulignent les volumes et distinguent ce principe constructif d’une réalisation en maçonnerie.





Une des particularités des maisons en bois massif est d'utiliser les murs pignons comme éléments porteurs de la charpente. Les pannes intermédiaires sont supportées par des assemblages d'angles qui forment un refend et répartissent les descentes de charge. Dans cette chambre d'enfant, le volume sous rampant est utilisé dans sa totalité.

Le rez-de-chaussée offre un grand espace ouvert, dont la cuisine est l'axe central. Solivage et poutres apparents sont aussi lasurés blanc et renforcent la luminosité du lieu.

Dans le séjour, alternance de cloisons en bois massif, et de pans de murs revêtus de placo pour recevoir des enduits à la chaux teintée.

Toute la maison est bâtie par empilement de madriers (de forme rectangulaire) en épicea d'altitude du Jura, emboîtés les uns sur les autres selon un profil en U propre au constructeur. Ces arbres sont abattus à maturité, entre 120 et 150 ans, en lune descendante et subissent un séchage naturel. D'une épaisseur de 80 mm, ils ont préalablement été traités contre les insectes, les champignons, le bleuissement et les termites. Ces applications en autoclave sont incolores. La nature du matériau et ses capacités physiques sont telles qu'elles répondent à la fois aux nécessités de résistance techniques d'un mur et aux besoins d'isolation thermique. Aucun clou, ni partie métallique n'entre dans la composition de la maison, ce qui assure une parfaite homogénéité. Murs périphériques et cloisons intérieures sont érigés avec des madriers de même section sur toute la hauteur de l'ouvrage, car des sections différentes ne se tasseraient pas au même rythme et provoqueraient des désordres. De plus, les cloisons ont souvent un rôle porteur de la charpente. Ici, les deux pignons intérieurs reprennent 80 % des descentes de charges de la toiture. Pour les

pignons extérieurs, la particularité du bois massif se traduit par des murs de refend sous les pannes intermédiaires, lisibles en façade.

Écologique et naturelle, la maison en bois massif est aussi extrêmement saine. L'empilement des madriers va se tasser mécaniquement, le temps que toutes les pièces descendent en fond d'entaille. Cela va prendre de deux à six mois et représenté 4 à 6 cm par hauteur d'étage. Le bois est aussi soumis à un tassement fonctionnel, lié à sa capacité d'absorption d'humidité. Au gré des saisons, le taux d'humidité à l'intérieur de la maison est régulé par le pouvoir hygroscopique du bois et reste constant. Ainsi, maison chauffée ou pas, la saignée coule tout le temps. "Vous n'aurez que du bois chez nous !" Chez Chauvin, une maison en bois massif ne se conçoit qu'avec des menuiseries en bois. Elles se présentent sous la forme de cadres monobloc qui intègrent les ouvrants, les dormants et les précadres qui désolidarisent la menuiserie de la structure, pour permettre le tassement et les reprises d'humidité. En lamellé collé, avec un vitrage très isolant, elles sont laquées en atelier. Pour



Le bois massif offre de très bonnes qualités d'isolation et un effet radiant qui permet de chauffer la maison en quelques heures. Il possède aussi un pouvoir hygroscopique qui régule l'humidité de l'air et évite l'installation d'une VMC, même dans la salle de bains.

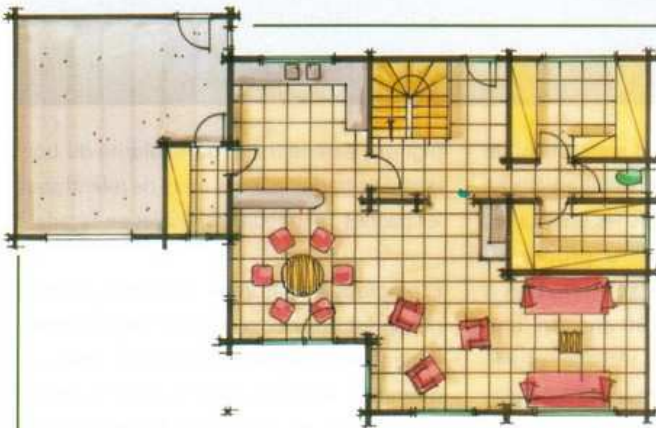
La chambre principale bénéficie des larges ouvertures du outside qui sort au centre de la façade.

cette architecture contemporaine, le bois massif s'est prêté à toutes les formes et a répondu aux exigences du plan avec beaucoup de souplesse. Les seules contraintes de ce principe constructif tiennent en deux règles professionnelles. La première impose des débords de toiture de 60 cm au minimum sur tous les rampants et



les pignons, pour limiter les écoulements d'eau le long des façades. La seconde concerne la présence d'une largeur minimum de bois autour des fenêtres pour conserver le rôle porteur des murs.

"Notre maison est le fruit de son environnement. Elle prend en compte la région, le climat, le terrain et le paysage. J'avais envie d'une grande varangue, mais la météo en Franche-Comté ne s'y prête pas vraiment. Nous sommes posés sur la roche, avec une vue dégagée par la pente du terrain, jusqu'à 150 km sur la plaine de Bourgogne. Il a fallu employer un brise-roche pour creuser la cave". La propriétaire connaît bien tous les aspects techniques de sa maison, car elle a coordonné les différents corps d'état et même assuré une partie des travaux avec son mari. Ce sont eux qui ont ainsi peint les façades : "La première couche était décourageante... Le bois l'a absorbé complètement. Mais la deuxième couche a tout couvert. Nous appliquerons la troisième au printemps. Nous avons choisi une peinture de très bonne qualité, très couvrante". Cette peinture microporeuse (Dorken Lucile) dispose d'une garantie contractuelle de 7 ans. À l'intérieur, une lasure couvre les madriers, tandis que certains murs ont été habillés de placoplâtre pour supporter des enduits à la chaux aux teintes ensoleillées. Le volume habitable se compose de deux parties bien distinctes : le couchage est isolé à l'étage, le rez-de-chaussée est ouvert en un grand volume sans couloirs, ni cloisons. "On se voit, on se parle. Les enfants jouent dans cet espace convivial où tout le monde communique". ●



Deux étages bien distincts marquent la distribution de cette maison de 143 m² habitables. Le rez-de-chaussée, relié au garage par un cellier, offre un grand volume très peu cloisonné. Il est largement éclairé

par de grandes baies vitrées tournées au sud-ouest et s'ouvre sur un petit espace abrité en façade centrale. L'étage est réservé aux chambres avec un escalier qui conduit sur un grand dégagement. Toutes les chambres sont sous combles. Les gaines électriques passent à l'intérieur des madriers prépercés, tandis que les fluides circulent le long des cloisons. Le chauffage est fourni par un plancher chauffant avec une chaudière à gaz. En bois massif, la maison offre une très bonne isolation et se chauffe en quelques heures. Elle a été montée hors d'eau, hors d'air en 10 jours par une équipe agréée par Chauvin. Si la peinture

microporeuse appliquée en extérieure est garantie 7 ans, le constructeur conseille d'anticiper le délai et d'appliquer une nouvelle couche au bout de cinq ans pour éviter le décapage.

Constructeur : Chauvin
Mont-sous-Vaudrey (39)

