

Soyons clairs, nous avons été séduits. Cela tient en quelques mots : le traitement des matières et des matériaux ainsi que les ambiances. Cette maison a tout pour plaire. Elle ravira les amoureux du bois. Qui apprécient les atmosphères cosy ou modernes. Une maison, c'est avant tout un lieu de vie de plaisir, c'est le bien-être que l'on ressent, le plaisir d'y habiter qui compte. Et ici, clairement, on s'imagine facilement poser ses valises. « Nous sommes dans un environnement montagnard avec ses codes, avec des gens qui travaillent ici mais qui voulaient quelque chose d'un peu différent, de nouveau par rapport à ce qu'ils avaient connu. Ils ont voulu créer plusieurs ambiances et cela fonctionne », explique Laurent Chauvin, le constructeur auquel les propriétaires ont décidé de travailler. Et cette réalisation est un plaidoyer pour la construction en madriers !

Construction

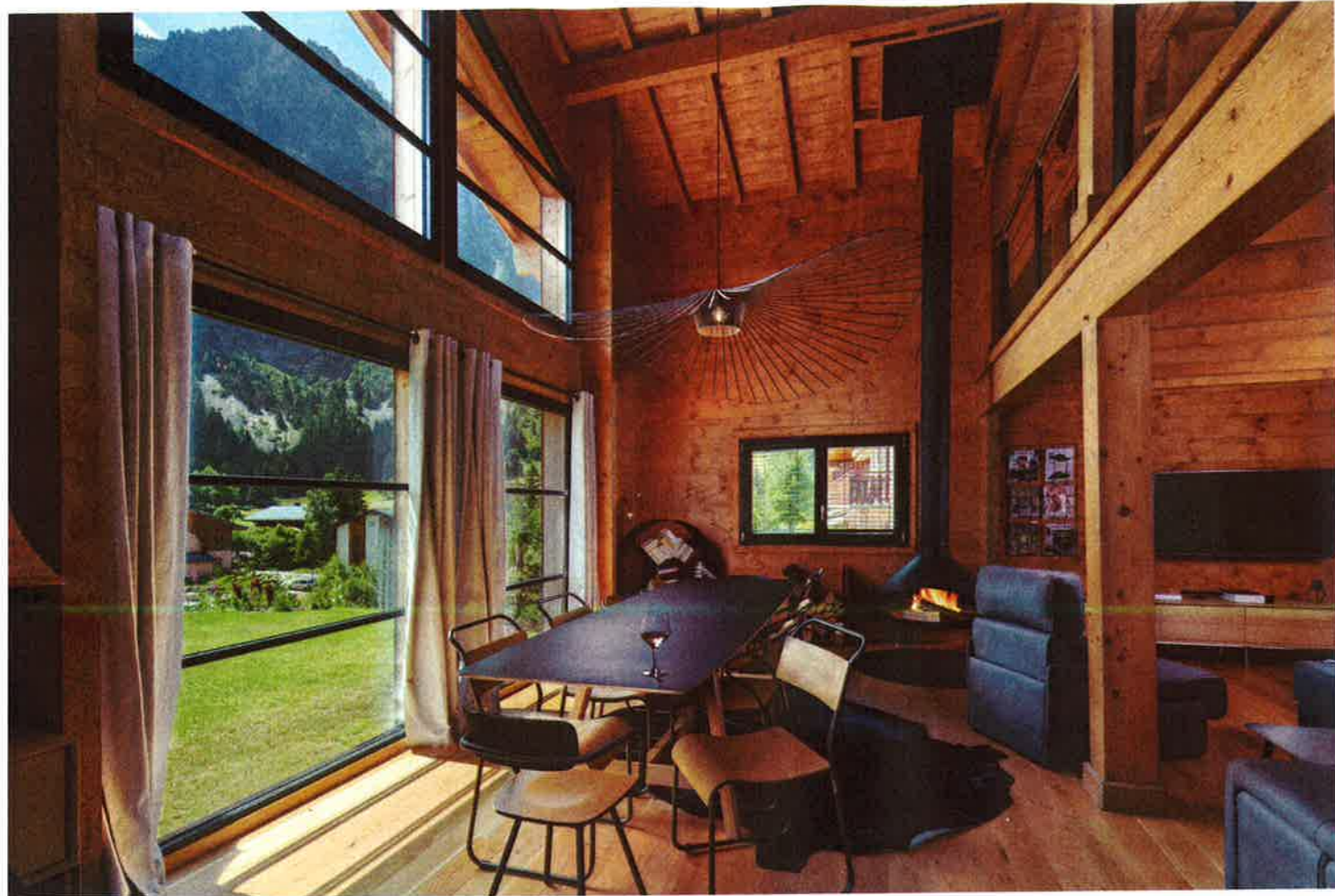
« Le choix des Constructions Chauvin s'est fait par le bouche-à-oreille, par des connaissances. On savait aussi leur réputation. On a pu visiter des réalisations et il nous est vite apparu que c'était du solide et de la qualité. Ensuite, lors de la visite de leur entreprise et de leurs ateliers, ils ont fini de nous convaincre. On voit que c'est des pros et des équipes consciencieuses. Et tout cela c'est avéré vrai. » Pour l'architecture, les propriétaires savaient où ils allaient. « J'avais commencé une ébauche de plan. J'avais l'idée

Avec son plan en L, la terrasse est protégée des vents. La structure en madrier est invisible car l'ensemble est isolé par l'extérieur et protégé par un bardage en vieux bois. L'architecture est couronnée d'une toiture en bac acier.



Construire en madriers : Ambiances garanties !

Cette réalisation est signée par l'une des références de la construction, la société Chauvin. Les traitements du bois, la mixité des matériaux, les ambiances, les couleurs, le soin apporté au rapport entre intérieur et extérieur, la luminosité, l'architecture, cette maison est LA bonne surprise de la rentrée. Un projet qui démontre la souplesse et la diversité du bois massif empilé. Tous ces ingrédients ne pouvaient que nous pousser à en savoir plus !



Volume et lumière, voilà ce qui caractérise pour partie cette maison. Une belle cheminée Focus, pivotante pour profiter du plaisir des flammes où que l'on soit, remplace avantageusement le foyer traditionnel.

Quelques éléments en bois sont teints en gris anthracite pour apporter une touche graphique et contemporaine.

de ce plain-pied et d'un étage. Ensuite l'architecte, Arthur Gential, qui travaille avec l'entreprise Chauvin, a fait un beau boulot pour mettre tout cela en forme. L'ensemble est bien pensé. La forme en L abrite la terrasse des vents qui remontent de la vallée. Ensuite l'organisation et la disposition nous permettent de profiter du soleil et de la lumière toute la journée » explique le propriétaire. Et que dire des vues et du rapport entre intérieur et extérieur !

Extérieur

Évidemment ce sont les couleurs du bois qui attirent l'œil. Si la structure est réalisée avec des madriers contre-collés en épicéa du Jura, le propriétaire a fait le choix d'un bardage en vieux bois. Pourquoi cette vêtue supplémentaire ? Tout simplement pour respecter la RT 2012 qui impose une isolation extérieure pour les constructions en madriers et donc forcément une vêtue pour protéger l'enveloppe isolante. Si le choix de marier du bois



grisé avec des éléments massifs très clairs peut surprendre, le contraste fonctionne et il y a surtout une explication que nous donne le propriétaire. « On a voulu éviter les contraintes liées à l'entretien. C'est pour cela que nous avons choisi un bois déjà vieilli et grisé que nous n'aurons pas à entretenir. Ensuite l'effet est très beau. C'est un véritable vieux bois. On voit les traces des clous

qui ont été arrachés. Effectivement il y a une différence de teinte avec les avancés de toit, les embrasures des baies ou les poutres de la charpente, mais on a décidé de laisser vieillir ces éléments naturellement plutôt que de passer une lasure qu'il aurait fallu entretenir. En laissant ces parties brutes, elles vont griser avec les années et se rapprocher de la couleur du bardage. »



Les ouvertures sont en bois à l'intérieur et aluminium sur l'extérieur. Là encore, l'idée des propriétaires était d'éviter l'entretien.



Intérieur

À tous ceux qui pensent que lorsque le bois est très présent, on baigne dans des ambiances écrasantes ou trop « coucou suisse », cette maison prouve tout le contraire. Le bois, en l'occurrence l'épicéa, s'accorde avec tous les styles et la décoration soignée et les aménagements des propriétaires prouvent que modernité et ambiances boisées se marient à merveille.

« Lorsque l'on a quitté notre appartement, nous avons décidé de tout changer et de nous débarrasser de notre mobilier. Plus rien, on voulait repartir de zéro d'une certaine manière. On ne voulait pas rester dans le même style », explique le propriétaire. Et c'est une réussite. « Au-delà du mobilier et de la décoration, on a énormément travaillé sur les couleurs du bois. Notre envie était de bien couper les espaces de

Les madriers en épicéa du Jura ont été traités avec deux couches de teintes positive et deux couches de vernis.



CERTIFIÉ
160025



Frank Chauvin, Franck Jeannin,
Bernard Chauvin, Laurent Chauvin

**Notre plus grand bonheur,
c'est de construire le vôtre !**

Chauvin - 2 Impasse Roch - BP 33 - 39380 MONT-SOUS-VAUDREY
Tel : 03 84 800 440 - Fax : 03 84 800 445 - info@constructions-chauvin.fr
www.constructions-chauvin.fr

Exposition permanente - Visite sur rendez-vous



Chauv
CONSTRUCTION



Quelques éléments anthracites et une baignoire design, le bois massif devient un écrin à la modernité et l'élégance !

Le bois massif empilé est un système constructif de premier ordre dont l'un des atouts premiers est d'être à la fois élément structurel et décoratif. On peut apprécier le veinage, les lignes ou les assemblages. Et lorsqu'il est peint comme ici il prend encore plus de densité et devient une matière lumineuse, moderne, forte et légère !

vie des pièces de nuit en les différenciant avec les couleurs. On a fait une grande quantité d'essais pour trouver les bonnes teintes : comment le bois réagissait ? Quels étaient les effets une fois la peinture sèche ? Ça était un grand moment, très long, mais on y est arrivés. Pour les espaces de vie et la cuisine, on a passé deux couches de teintes positive et deux couches de verni. Dans les chambres ou la salle de bain, on a opté pour une peinture couleur crème plus moderne, mais qui laisse filtrer le veinage des madriers. On est très satisfaits. »

Bois massif

On voit clairement que le madrier est un élément incroyable. Le bois massif empilé est un système constructif de premier ordre dont l'un des atouts premiers est d'être à la fois élément structurel et décoratif. On peut apprécier le veinage, les lignes ou les assemblages. Et lorsqu'il est peint comme ici, il prend encore plus de densité et devient un élément moderne, lumineux et fort. Un vrai créateur d'ambiance et une source de bien-être. « On y est heureux. On s'y sent bien. C'est zen et reposant. »

La chambre parentale résume à elle seule les ambiances de cette maison.