

# LA RÉVÉLATION !

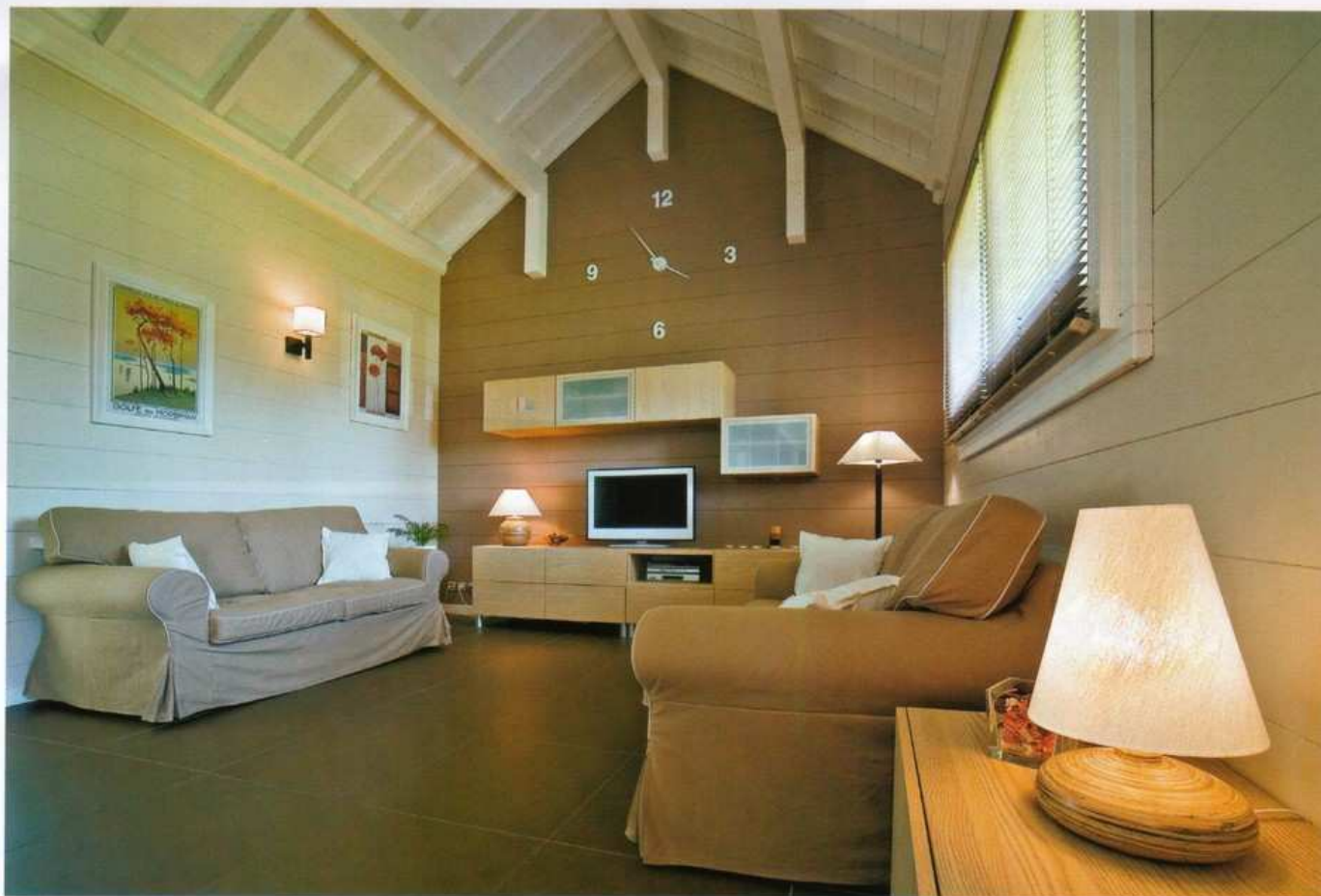
Reportage : O. Perrot

C'est lors d'un footing que Jean-Marc a eu la révélation ! À quelques centaines de mètres de chez lui, il découvre un petit bout de forêt bien sympathique. Tombé sous le charme du lieu, il imagine une maison en bois...

Très en retrait de la rue, la maison se découvre dans un bel environnement boisé. Des teintes claires, avec beaucoup d'ouvertures et un grand toit aux larges dépassées caractérisent la façade principale. Le garage est relié par un porche couvert qui offre une échappée visuelle sur la forêt.

À l'arrière, elle présente beaucoup moins d'ouvertures. Elle va chercher la lumière du matin pour la chambre principale. Le petit volume qui s'échappe du corps principal est dédié au salon.





Les pièces de vie sont divisées en deux parties distinctes. Le salon TV est logé dans un volume sous rampant de toiture dans un jeu de teintes « chocolat » et « lin clair »

Cela ne fait pourtant que quelques années qu'il a achevé la construction de son pavillon traditionnel. Mais le rêve d'une maison en bois l'accapare, et prend de plus en plus forme. Il se documente sur ce système constructif, recherche le propriétaire de la forêt, le contacte et attend patiemment qu'il se décide à lui céder cette parcelle de plus de 5000 m<sup>2</sup>. Parcelle qu'il découpe ensuite en deux avec un membre de sa famille. Le délai de cinq ans nécessaire pour éviter l'imposition sur les plus-values immobilières à la revente est à peine atteint que la maison-béton est mise en vente et son nouveau projet démarre.

## Finie la cuisine au Nord !

Maître d'œuvre, Jean-Marc en est aussi maître d'ouvrage, car il a déjà suivi les travaux de sa précédente demeure et connaît quelques artisans locaux dont il a toute confiance. Il veut aussi une maison bien plus écologique et économique. Denis Delor en sera l'architecte : « J'ai découvert quelqu'un de très motivé. On a bataillé pour le permis de construire comme c'est souvent le cas avec le bois massif en région parisienne, mais finalement, je lui ai dessiné une maison contemporaine et cohérente. Elle est

tournée vers le Sud, très fermée au Nord, avec beaucoup de lumière ». Denis Delor optera aussi pour un garage séparé de l'habitat par un auvent qui couvre la circulation entre les deux fonctions tout en offrant des percées visuelles sur le bosquet d'arbres à l'arrière. Un séjour en proue, de belles dépassées de toiture et une palette de couleurs qui affirme le caractère résolument moderne de cette structure en bois massif empilé. Fini la cuisine au Nord du précédent pavillon ! Jean-Marc en garde le souvenir du modèle-type d'un constructeur qui ne se préoccupe à aucun instant d'orientation ou de fonctionnalité, un modèle classique posé au plus simple sur un terrain... Pour sa maison de bois, il en est tout autrement. Des matériaux sains, du bois massif, des isolants en fibre de bois, des peintures naturelles et, surtout une utilisation bien plus économe et rationnelle de l'énergie. Ici, la pompe à chaleur en géothermie fournit le chauffage par le sol du rez-de-chaussée et l'eau chaude. Un puits provençal assure le rafraîchissement estival. Les eaux pluviales sont récupérées. Avec l'épaisseur du bois massif, des menuiseries à double vitrage et une très bonne isolation thermique sous les toits, Jean-Marc mesure clairement la différence.



Salle à manger



La poutraison apparente et les grandes baies vitrées en proue dans la salle à manger façonnent une pièce très agréable.

## Vers le zéro coût énergétique !

Dans sa précédente demeure de 130 m<sup>2</sup>, entre le gaz et l'électricité confondus, les charges annuelles étaient de l'ordre de 2 500 euros. Pour les 180 m<sup>2</sup> de sa nouvelle demeure, la première année, toute l'énergie consommée n'a coûté que 1 300 euros. « On a divisé les charges par deux avec une surface habitable bien plus spacieuse. Mais, c'était la première année et j'ai voulu tester le système en lui demandant une température de 22°. Pour la deuxième année, je l'ai réglé sur 21°. On va arriver à une consommation globale de 57-58 kW par m<sup>2</sup> ». L'heureux propriétaire a installé un compteur électrique sur la pompe à chaleur pour mesurer sa consommation et il a vite constaté que, même en hiver, les apports solaires directs sont suffisants pour chauffer la maison et ne pas faire tourner la pompe. Pris de passion pour les énergies renouvelables au point d'en faire son nouveau métier, Jean-Marc garde encore un atout. Lui qui commercialise désormais des panneaux photovoltaïques prépare déjà sa propre installation. Et le moral est au beau fixe, car les revenus prévisionnels tirés de la vente d'électricité à EDF couvriront la totalité de ses dépenses ! Zéro charge énergétique pour une maison de 180 m<sup>2</sup> habitable !



Plein sud, la cuisine est aussi en contact visuel avec les pièces de jour par ce passe-plat vitré.



Au-dessus du séjour, les pièces de charpente du outeau créent un décor impressionnant.



Le propriétaire fut aussi le maître d'ouvrage de la construction. Il a supervisé le terrassement et la maçonnerie, puis il a réalisé les travaux de second œuvre : la plomberie, les carrelages, l'électricité et les sols.

Avec une distribution centrale et des cloisons séparatives, le rez-de-chaussée est organisé en plusieurs espaces aux fonctions bien établies, mais ouverts les uns sur les autres.



Chambres d'enfants et d'amis occupent l'étage en utilisant pleinement les volumes sous les rampants de toit.





Avec de grandes ouvertures concentrées sur la façade sud, le propriétaire mesure l'importance des apports solaires directs. Même en hiver, cela permet d'interrompre le fonctionnement de la pompe à chaleur par géothermie.

## L'isolation en bois massif

Avec son architecte, Jean-Marc a choisi un système constructif en bois massif empilé. Des madriers contrecollés en épicéa du Jura de 120 mm pour la maison et de 80 mm pour le garage ont été réalisés par les Constructions Chauvin dans ses ateliers jurassiens entièrement robotisés, avec des bancs de taillage à commande numérique ultramodernes. Ils ont été montés en quelques jours par une équipe de pose de l'entreprise. L'efficacité isolante de ce matériau sain et naturel est indéniable. Dans ces calculs de consommation d'énergie, Jean-Marc estime que la part purement imputée au chauffage n'était que de 280 euros la première année. Les constructions Chauvin ont aussi livré les menuiseries adaptées au tassement naturel du bois dans ce système constructif, les isolants en laine de bois, la charpente et la couverture et des agencements divers. Puis, le propriétaire a pris possession de son « clos-couvert » pour réaliser lui-même tout le second œuvre, l'électricité, la plomberie, les parquets, carrelages et faïences, et les peintures. Il s'est aussi emparé de la récupération des eaux de pluie (5 m<sup>3</sup>) et de son puits provençal. Il a cependant confié les peintures des façades extérieures à une entreprise spécialisée. Car l'application de cette peinture sans solvant est particulière. La première couche s'applique sur un bois humidifié pour bien pénétrer dans les fibres. La tenue de cette teinte est de 7 à 10 ans selon l'exposition des façades.

## Ambiance contemporaine

L'architecture extérieure est marquée par une grande proue vitrée centrale, avec un large débord de toit pour ménager un coin repas extérieur ombragé, à proximité de la cuisine. La couleur « havane » des façades fait ressortir le blanc des menuiseries. Les assemblages d'angles, caractéristiques d'un empilement de madriers sont à peine visibles pour le profane. À l'intérieur, architecte et propriétaires ont choisi une distribution des volumes très agréable : la cuisine est séparée de la salle à manger par un passe-plat vitré. L'espace salon se compose de deux volumes, dont l'un occupe intégralement un petit module de 20 m<sup>2</sup> à droite de la maison, avec une belle hauteur sous la charpente. Pour la distribution des pièces, les parents dorment en rez-de-chaussée, avec dressing et salle de bains. L'étage est dédié aux enfants, avec un très bel espace sous la charpente. Le traitement des murs fait la part belle aux tons doux et chaleureux, « lin clair » et « chocolat » repris sur un carrelage de grand format dans une grande intensité lumineuse apportée par toutes les fenêtres. Concilier ambiance contemporaine, aspects bioclimatiques, maison saine en bois massif et très faible consommation d'énergie sur une superbe parcelle boisée, Jean-Marc a réussi à changer profondément son cadre de vie, en quelques années et quelques centaines de mètres. ■



Le principe constructif par madriers d'épicéa empilés n'apparaît que discrètement dans les assemblages d'angles. Avec sa peinture sans solvant de teinte « havane », ses dépassées de toit et ses menuiseries blanches, la demeure offre une image claire et contemporaine.

Architecte : Denis Delor – Chartrettes (77)  
 Constructeur bois Massif : Constructions Chauvin – Mont-sous-Vaudrey (39)  
 Maître d'ouvrage et études photovoltaïques : Jean-Marc d'Ambra – Les artisans du Soleil – Meaux (77)