

ADAPTABILITÉ

Photos : Karin Ansara - Texte : Vincent Girardet

Face aux contraintes du plan d'occupation des sols et à un terrain relativement exigu, l'architecte Denis Delor a dû s'adapter pour intégrer cette maison en bois massif. Une réalisation moderne loin de l'image du chalet.



Pour sa première maison en bois massif, Vélizy accueille une réalisation dont l'architecture contemporaine s'éloigne de l'image du chalet. Le découpage des façades et des jeux de toitures offrent une alternance d'ombre et de lumière.



Le bois massif ne se réduit pas au stéréotype du chalet de montagne. À l'image de toutes les techniques de construction bois, ce type de réalisation s'intègre parfaitement en zone urbaine en prenant des formes contemporaines. Cette volonté de sortir la maison en madriers d'une image réductrice, les Constructions Chauvin et l'architecte Denis Delor la partagent. "Au départ ça n'a pas été facile de faire accepter le projet par la mairie, se souvient l'heureuse propriétaire. Il a fallu montrer un pré-projet pour bien faire comprendre qu'il ne s'agissait en aucun cas d'une habitation de montagne et que nous étions loin du chalet."

Le choix du bois

Après une réflexion poussée, l'utilisation du bois massif s'est imposée. "Nous avons questionné des "ossaturiers", fait un devis en maçonnerie pour comparer, mais ni l'un ni l'autre ne correspondaient à ce que nous voulions. Et comme pour le même prix nous pouvions avoir du bois massif, on n'a pas hésité", explique la maîtresse des lieux. Les futurs propriétaires tenaient à cette technique de construction qui convenait à la fois à leur volonté d'une maison bois contemporaine et faisait écho à leur philosophie : "Nous savions où nous allions... On a acheté des "Maisons & Bois" pour piocher des idées et comparer les différentes techniques. Le bois massif possède un aspect écologique et sain qui nous séduit tout particulièrement. L'isolation se fait, par exemple, avec la seule épaisseur des madriers et nous avons juste de la laine de bois pour la sous-toiture. Cette maison est conforme à notre style d'habitat", explique la propriétaire. Lumineuse, moderne dans son dessin, avec des espaces suffisants pour tous les membres de la famille, c'est ainsi que devait être la première maison en madriers de Vélizy, en région parisienne. "Nous avons véritablement eu le coup de foudre pour les plans de l'architecte. Il nous a bien expliqué qu'il voulait faire quelque chose de moderne avec, par exemple des ouvertures géométriques en forme de triangle et de rond, mais rien d'avant-gardiste." Le matériau allait démontrer toute sa souplesse pour s'intégrer sur ce petit terrain. Entre adaptation et modernité.

Contraintes

Comme souvent, les contraintes poussent à donner le meilleur de soi pour trouver des solutions ou des astuces qu'un terrain trop facile n'aurait peut-être pas engendrées. Et c'est vrai que, outre sa petite taille avec ses 270 m² en légère pente, cette parcelle n'avait pas fini de surprendre. Car, ici, le plan d'occupation des sols se révèle pour le moins contraignant, avec des limites constructives exigeantes. Face à de stricts impératifs, la surface constructive finit par se réduire. L'emplacement de la maison et son dessin s'en trouveront guidés. "C'est stimulant ce genre de défi pour un architecte", souligne Denis Delor. Et puisque tous les obstacles sont faits pour être franchis, un dernier fera son apparition. Il s'agissait en effet d'asseoir



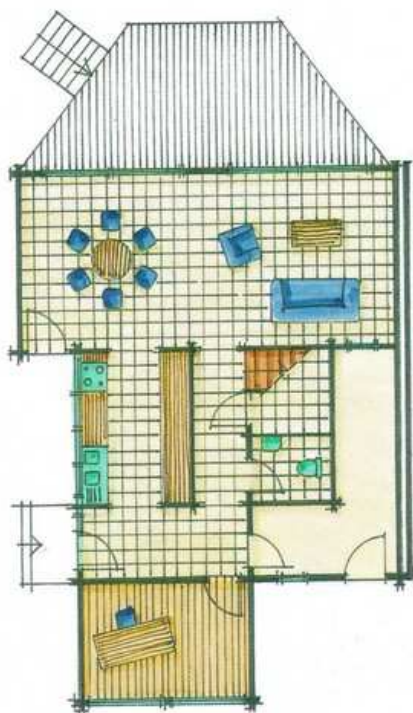
Avantage du madrier, sa seule présence autorise à laisser les murs bruts et obtenir une surface qui se suffit à elle-même. Le bois est à la fois parement extérieur et intérieur.



L'arrière de la maison se partage entre la salle à manger et, ici, le salon, dans un volume occupant toute la largeur. De grandes baies vitrées donnent un accès direct à la terrasse.



L'architecte s'est employé à soigner les détails. Ces ouvertures bleues que l'on retrouve partout apportent sans conteste un plus esthétique. Afin de capter le maximum de luminosité, une verrière inclinée laisse couvrir la cuisine, organisée en longueur, et laisse entrer la lumière qui n'a plus qu'à se diffuser à sa guise.



Sur ce terrain de 270 m², toute l'astuce était de jouer avec les limites constructives imposées par le POS. L'architecte a donc utilisé toute la surface autorisée pour réaliser une maison de 110 m² au dessin contemporain. La forme de la maison offre ainsi un découpage permettant de rythmer les façades et de se caler sur les limites. Le rez-de-chaussée est dévolu à la vie familiale. Au sud, l'entrée s'ouvre sur une cuisine traversante qui se pose comme un couloir ouvert sur le grand salon et la salle à manger, occupant la largeur de la maison. Cette pièce de vie s'ouvre sur une terrasse sur pilotis. À l'est, côté rue, un bureau a été ménagé offrant ainsi un plus en termes d'intimité. Au nord, un imposant cellier en limite séparative sert également de tampon. L'étage, lui, se partage entre trois chambres et deux salles de bains pour former un espace nuit relativement classique. Des panneaux solaires assurent le complément à un système de chauffage au sol (résistances) en rez-de-chaussée et de radiants à l'étage.

Architecte : Denis Delor - Chartrettes (77)
Constructeurs : Constructions Chauvin - Mont-sous-Vaudrey (39)