

architecture



Belles lignes

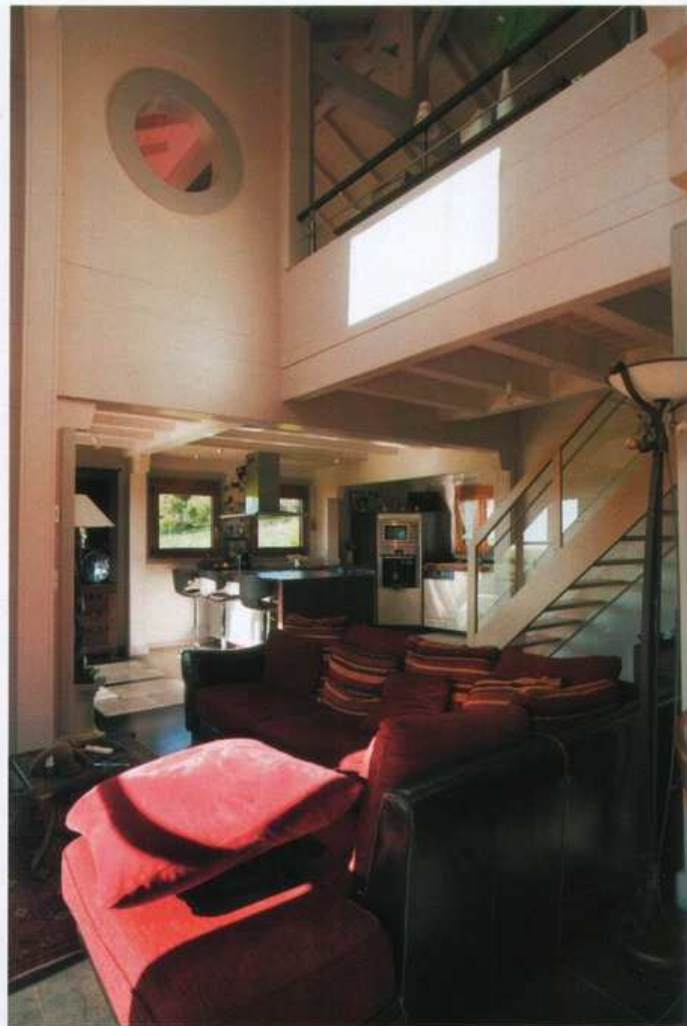
Photos : Fred Chantossel – Texte : Vincent Girardet

Fruit de la collaboration entre les Constructions Chauvin et l'architecte Denis Delor, cette maison développe de belles lignes dynamiques avec un travail soigné sur les vues. Et que dire de ce si sympathique propriétaire, heureux de vivre ici avec sa famille et ravi d'en parler.

Grâce à quelques détails bien pensés, la maison développe une forme attrayante : découpe de toit, plan en angle, deux toitures distinctes, pergola et retrait de façade. Tous ces éléments permettent de rompre la linéarité et la forme de la maison pour lui conférer une belle originalité.



Le bois marque sa présence, mais n'étouffe pas les lieux. Une peinture blanche suffit à éclairer l'intérieur et dynamiser les lignes. Et changer l'ambiance.



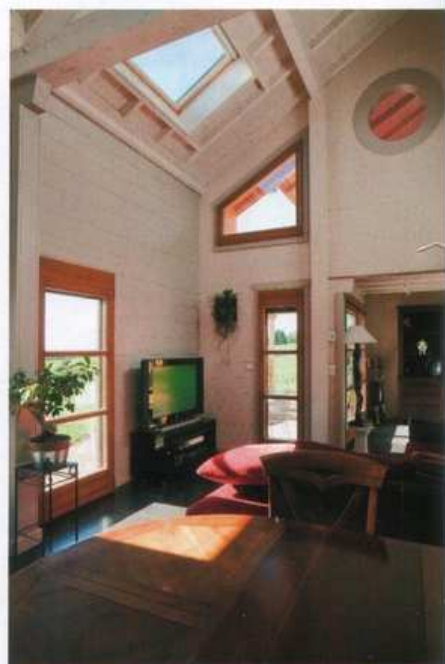
La pièce de vie principale, constituée d'un salon et de la cuisine, s'organise dans une longue diagonale. L'escalier en chêne avec son garde-corps vitré conduit à l'étage, l'espace dédié entièrement aux parents.

Un homme heureux. C'est peu dire que notre propriétaire est ravi de sa maison. « C'est vrai que c'est un peu particulier mais le point de départ ce sont nos chevaux. On voulait pouvoir en profiter, les avoir à côté de nous et les voir depuis notre chambre. On a trouvé ce terrain de trois hectares en campagne et voilà. La maison en bois pour nous c'était logique. Pas forcément pour son aspect écologique mais plutôt parce qu'elle correspondait au terrain, au projet de mêler l'habitat et notre passion et à notre manière de vivre. D'autre part, ces belles maisons avec ces grandes ouvertures nous faisaient rêver depuis longtemps. Ici le paysage est splendide. Par temps clair, on voit le Mont-Blanc. On n'avait pas envie de s'enfermer et la construction bois permettait toutes ces ouvertures. C'aurait été dommage de ne pas en profiter. La maison est très bien orientée. On profite de belles vues et de beaucoup de luminosité. Et puis avec le bois, on n'est pas déçu. J'ai fait construire deux maisons traditionnelles avant et entre le projet initial et le résultat il y avait parfois des surprises. Là quand on vous annonce 10 m² c'est 10 m² pas 8,54 m². Et j'ai aimé ça. »

Heu-reux ! Un vrai plaidoyer en faveur du bois massif empilé. « Il y règne une autre atmosphère que dans une maison classique. On a toujours l'impression qu'il fait chaud et pourtant on est des frileux, mais ici on se sent bien. C'est chaleureux et confortable. On est vraiment satisfaits. »

Technique

On a pourtant un peu trop souvent entendu que le bois massif ne se prêtait pas à une certaine architecture. Que cette technique ne propose en général qu'un vocabulaire architectural spécifique : peu d'ouvertures, des assemblages visibles, des finitions intérieures laissées en bois naturel. La définition des espaces, tant du point de vue formel que dimensionnel, est fortement contrainte par la longueur des bois et les modes d'assemblage. Les contraintes existent, mais elles ne doivent pas se transformer en carcan et paralyser les envies. Et cette maison le prouve. Par son plan, par les éléments architecturaux et l'ambiance intérieure, cette réalisation, menée par les Constructions Chauvin et l'architecte Denis Delor, démontre les possibilités offertes par un système constructif et un matériau



De nombreuses ouvertures, aux formes et tailles variées captent la lumière, rythment les façades et favorisent les vues.



L'organisation est marquée par une véritable liberté visuelle entre les volumes intérieurs et le paysage. Encore un détail, mais un escalier sans contremarche accentue toujours cette sensation de fluidité.



En termes de volumétrie, un vide sur séjour apporte une respiration, une sensation d'amplitude et encore une fois les espaces s'en trouvent agrandis.



Où que le regard se tourne, les propriétaires profitent des vues. L'enfermement était proscrit. Le résultat est à la hauteur de leurs attentes.



Le blanc apporte une mise en valeur de la charpente et des madriers. Le bois apparaît brillant, moderne, étonnant.

comme le madrier contrecollé. Signatures des maisons en bois empilés, les assemblages des madriers apparaissent aux angles des façades. Assurant les fonctions porteuses, d'isolant thermique et phonique de séparation des volumes et de parements (intérieurs et extérieurs) les madriers de 120 mm contrecollés représentent un tout avec un unique matériau.

Premier sentiment

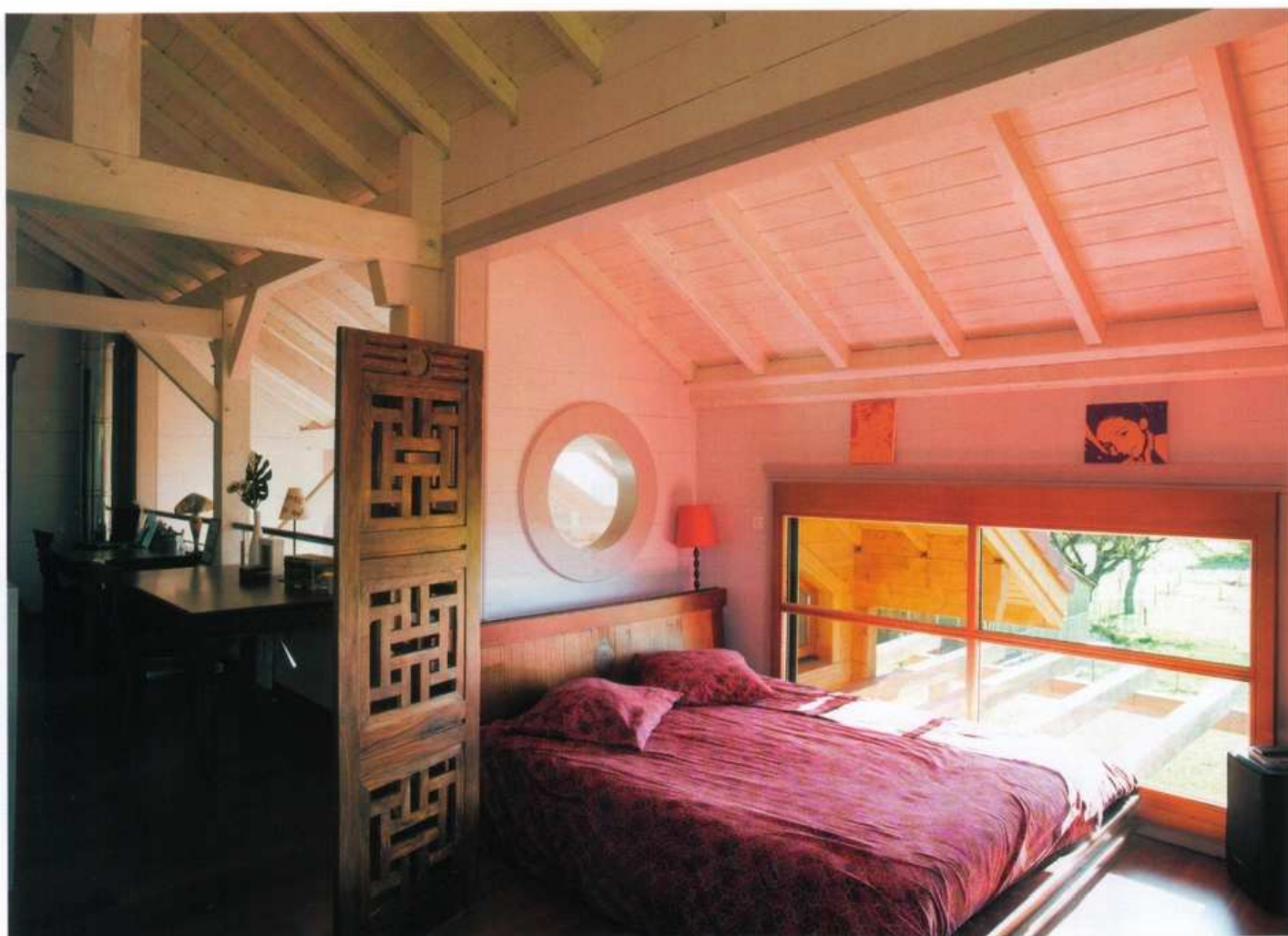
« Ce sont des passionnés témoigne Denis Delor. Ils avaient besoin d'un terrain pour construire et d'un prés pour leurs animaux. En terme d'im-

plantation le but était de voir les chevaux depuis la maison. Pour privilégier les vues on a donc réalisé un plan avec un volume décalé pour créer un angle et avoir une vision la plus importante possible sur l'extérieur. » La forme en angle évite le côté bloc dont aurait pu souffrir une maison de 186 m² si elle n'avait été qu'un simple rectangle. Dans le même ordre d'idée, deux toitures de hauteur différente et un décroché de toit cassent l'imagerie du deux pans classique. Ajoutez à cela de belles ouvertures, un retrait en façade pour la terrasse, une pergola qui recompose le dessin et vous obtenez du mouvement et de belles lignes

pour animer la lecture d'ensemble. « On a effectivement voulu rythmer les façades grâce aux baies. Et la pergola apporte une dominante horizontale pour casser la hauteur. » Les propriétaires ont tenu à garder l'aspect du bois tel quel en extérieur. « On a l'impression qu'elle fait vraiment partie du paysage. »

Organisation

Au-delà, nous sommes dans une maison en bois qui affiche sans complexe tout ce qui en fait sa spécificité. Pas de faux plafond qui cache les entrants des fermes de charpente ou la pou-



L'étage est entièrement réservé aux parents. L'idée d'un bandeau vitré rasant pour profiter des vues lorsque l'on est couché est ingénieuse. « On peut voir nos chevaux. »



L'étage étant organisé tout en longueur, la salle de bains est traversante. « Au début nous étions un peu dubitatifs quant au volume, mais en fait c'est parfait. »



Les enfants s'installent dans la partie décalée de la maison avec de belles chambres avec mezzanine. Une manière de profiter du moindre espace habitable et de toute la hauteur du volume.

traison. Pas de plaques de plâtre qui dissimulent les madriers. Non ici le contrecollé et la charpente s'expriment avec force. Simplement une peinture blanche, presque laiteuse, se charge de moderniser l'ensemble en accentuant les lignes des madriers empilés et offre de la luminosité. Le système constructif ne disparaît pas. Il se lit de l'intérieur et sa présence accentue cette sensation de robustesse et de confort. La maison s'organise assez simplement. L'espace de vie principal s'articule entre la cuisine et le séjour au sein du même volume. Dans le prolongement on débouche dans la partie « décalée » qui abrite les chambres des enfants avec leurs mezzanines. « Ces mezzanines sont géniales. Ça double la surface et on profite d'une hauteur de plafond qui est à la base non utilisée », explique le propriétaire. L'étage est réservé aux parents avec leur chambre, leur bureau, leur dressing, leur salle de bain et un coin bureau.

« Que pourrais-je vous dire d'autre ? Nous sommes trop bien ici. On ne bouge plus ! » ■

Constructeur : Constructions Chauvin - Mont-sous-Vaudrey (39)

Architecte : Denis Delor - Chartrettes (77)